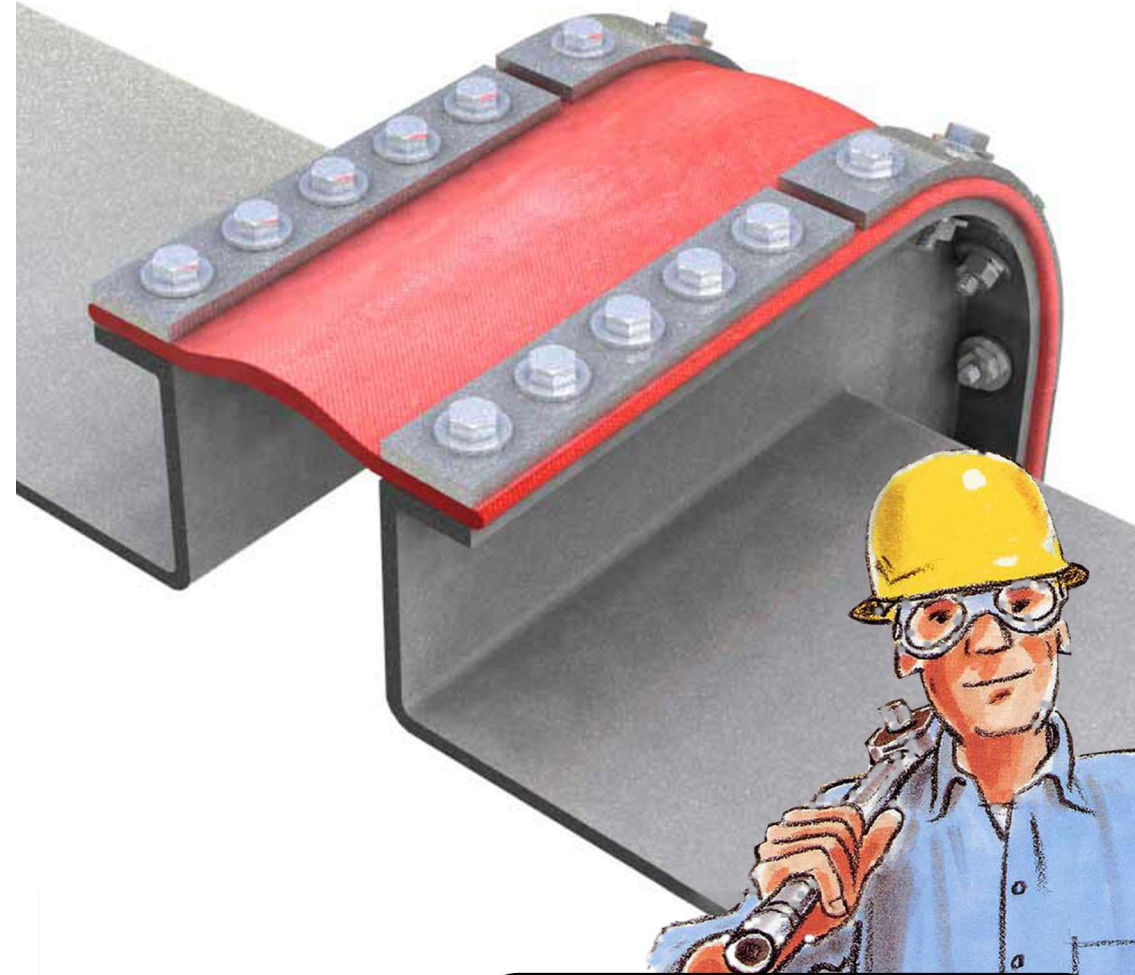


# Kumař Genleřme Baęlantıları

*Doęru Kullanım ve Kurulum Kılavuzu*

**ESA** European  
Sealing  
Association e.V.



**Guide 440/1**

Tanımlama Numarası

ESA veya herhangi bir kurucu üye, burada yer alan veri ve bilgilerin doğruluğu, uygunluğu, uygunluğu, para birimi veya eksiksizliği konusunda hiçbir garanti vermez. Yalnızca "olduğu gibi" sağlanır. Öte yandan, öngörülebilir olup olmadıkları veya bilinmiş olsun yada olmasın, ESA ve kurucu üyeler tüm doğrudan, dolaylı, tesadüfi, sonucunda oluşan veya cezai zararları hariç tutmaktadır.

### **European Sealing Association**

Tegfryn, Tregarth, Gwynedd, LL57 4PL, United Kingdom  
Phone: +44 1248 600 250 Fax +44 1248 600 250  
www.eurosealing.com

## **Kumaş genişletme derzlerinin taşınmasının ve kurulumunun ayarlanması için Tesisatçı Rehberi**

Tesisatçı Rehberi, kumaş genişletme derzlerinin başarılı bir şekilde kurulmasını sağlamak için mühendislere ve montajcılara rehberlik etmektedir. Bu, tesisin onayladığı kurulum ve güvenlik prosedürlerini tamamlayıcı niteliktedir. Şüphe durumunda, lütfen amirinize danışın.

Bu Tesisatçı Rehberi, ESA+RAL+FSA Kumaş Genleşme Bağlantıları -Kurulum Rehberi'nden (yayın no.015) alıntıdır. Daha fazla ayrıntı için lütfen bu belgeye bakın. Özellikle lütfen Kurulum Kılavuzundaki kurulum öncesi kontrollerin gerçekleştirildiğinden ve amiriniz tarafından onaylandığından emin olun.

ESA Genleşme Bağlantısı Bölme Üyeleri, kurulum prosedürünü değiştirebilecek özel takım, prosedürler ve deneyime sahip olabilir.

Tesisatçı Rehberi'nde kullanılan terimlerin bir açıklaması için, paketlenme, nakliye, saklama, sağlık ve güvenlik dahil, lütfen ESA Genişletme Bağlantısı - Mühendislik Kılavuzu'na (ESA Yayın No:011) bakınız.

***Lütfen kurulumu başlamadan önce bu Tesisatçı Rehberi'ni tamamen okuyun ve şüpheniz olması durumunda amirinize sorun!***

Telif Hakkı 2011 European Sealing Association'dan önceden yazılı izin alınmaksızın çoğaltılmamalıdır.

# Gerekli Aletler

## Uygun kişisel koruma ekipmanları

Anahtar veya anahtarı

Kalibre edilmiş tork anahtarı

Ölçme bandı

El tipi matkap

G-kelepçeleri

Yeterli kaldırma ekipmanları

Makas veya Stanley® bıçağı

(Eğer gerekirse)

Bağlantı elemanları / civatalar

için yağlayıcı

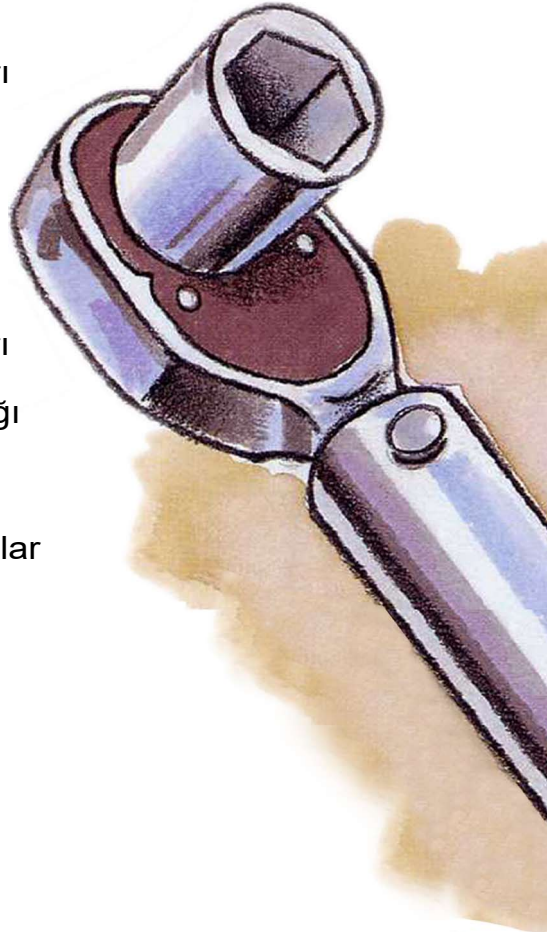
Üreticinin bağlantı kiti

(eğer bağlantı açık uçlu

verilirse)

Fabrikada belirtilen diğer

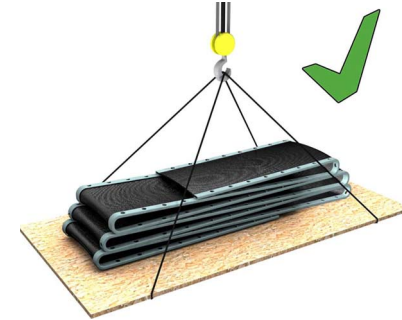
ekipmanlar



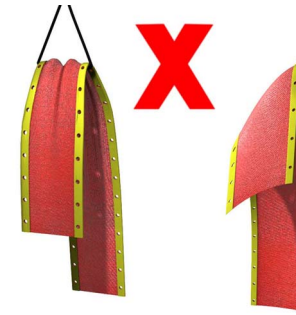
# Taşıma

**Tüm malzemeler kurulumdan önce ve kurulum sırasında kuru tutulmalıdır.**

Kaldırma ekipmanı için bağlantı noktaları bulunan bir destek tabanına genişleme bağlantısı (ve varsa, boşluk izolasyonu veya takviye) yerleştirin.



Genişleme bağlantısını kaldırmak ya da desteklemek için asla civata kancalar deliklerinde kullanmayın

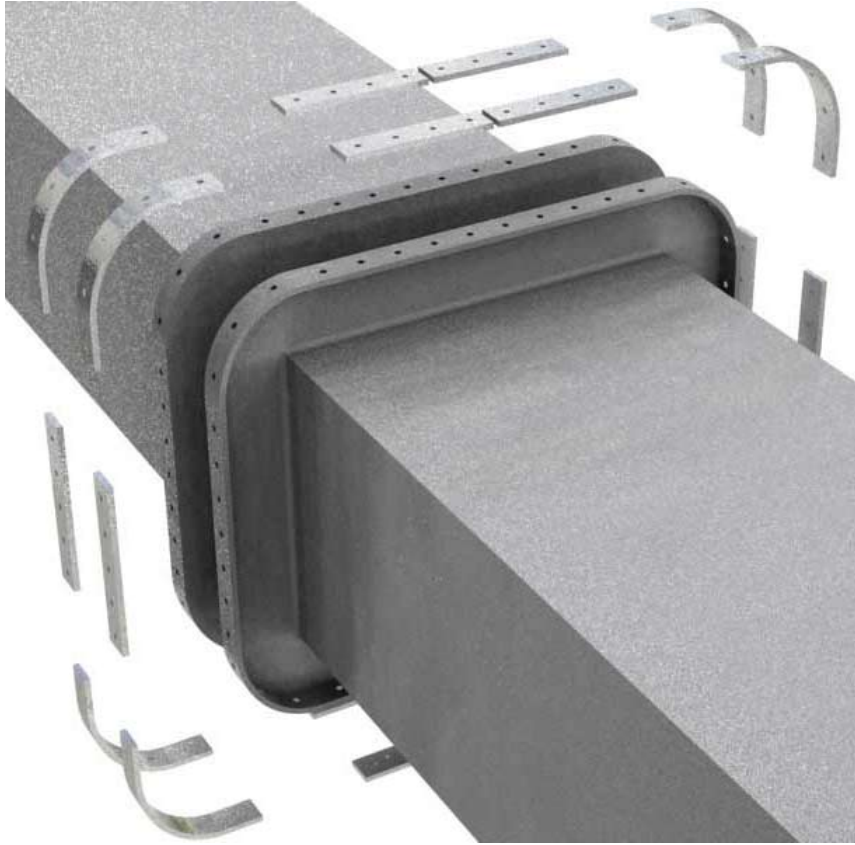


Zeminde sürüklenmeyi önlemek için yeterli insan gücü kullanın



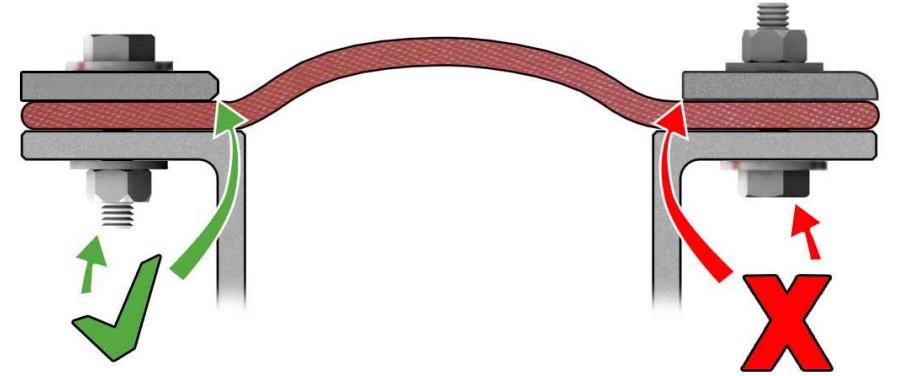
# Kurulum

- 1 Kurulum sırasında asla yürümeyin veya genişleme bağlantısına zarar vermeyin.
- 2 Kanal flanşıyla doğru eşleşmesini sağlamak için kelepçe çubuklarını düzenleyin.

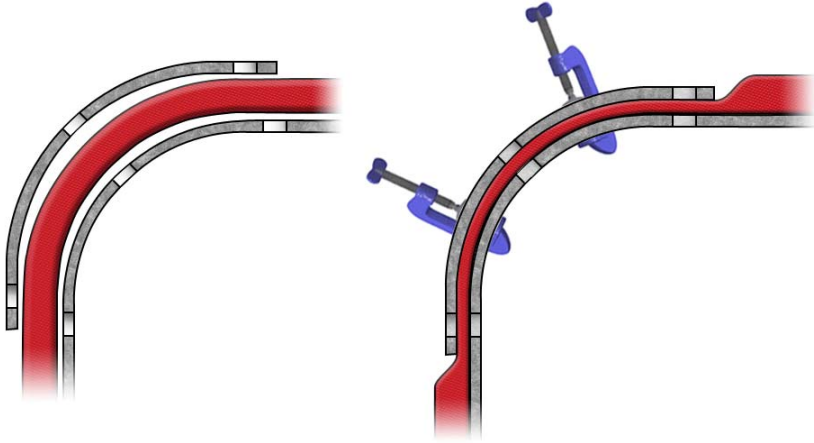


- 3 Montaj sırasında, uygunsa, genişleme bağlantısının ağırlığını destekleyin. Dikey bir kanal için, üst flanş üzerindeki bağlantıyı g-kelepçelerle destekleyin.

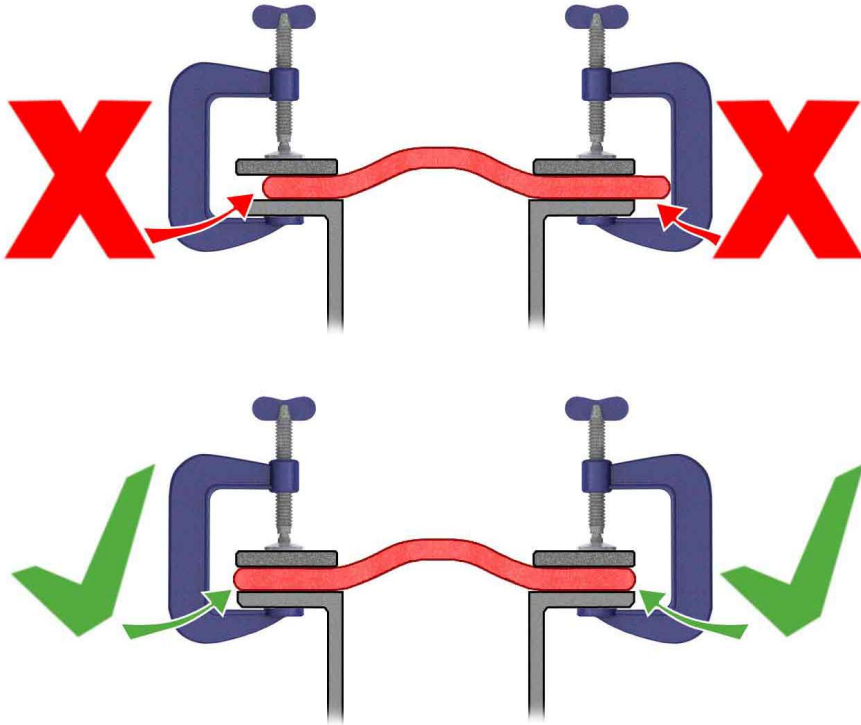
- 4 Mümkünse, tüm iplik, somun ve rondela taşıyıcı yüzeylerine yağlayıcıyı eşit olarak uygulayın.
- 5 Genleşme bağlantısını hafifçe sıkıştırın ve kanaldaki boşluk arasında kaydırın. Bağlantıyı kanala yönlendirin ve köşelerin (eğer varsa) yerini tespit edin, sıcak yüzün kanalın iç kısmına doğru olduğundan emin olun. Kanal çevresindeki fazla materyalin birikmesini önlemek için genişleme bağlantısının kanal flanşlarının üzerinden çekin ve eşit olarak yayın. G-kelepçelerle sabitleyin.
- 6 Bir köşeden başlayarak, genişleme derzi flanşını ve kelepçe çubuğunun bir köşe bölümünü, yuvarlak kenarların içeri doğru ve sıkıştıkları flanşa doğru geldiğinden emin olarak doğru konumlandırın.



Genleşme bağlantısını, köşe kelepçe çubuğu bölümünün orta deliğinin her iki yanında bir g-kelepçe ile sıkıştırın, böylece kelepçe çubuğu delikleri kanal flanşındaki çizgilerle hizalanır (bkz. Aşağıdaki diyagram).



Genleşme bağlantısı kenarının kelepçe çubuğunun kenarı ile aynı seviyede olduğundan veya öteye doğru çıkıntı yapacağından emin olun.

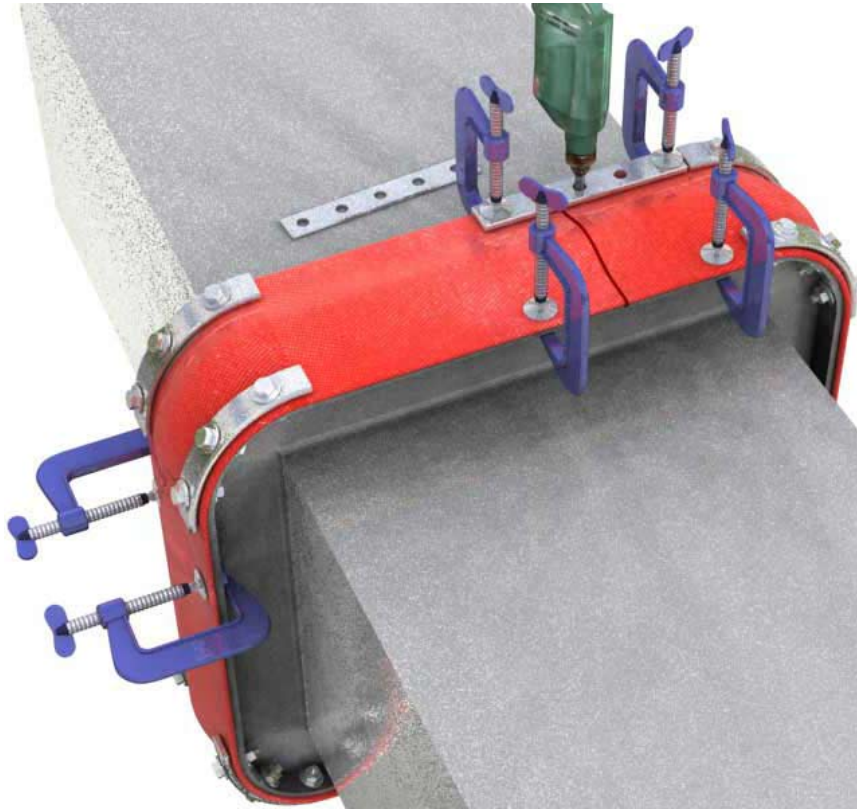


**7** Köşe kelepçe çubuğu bölümünün orta deliğinden başlayarak, kelepçe çubuğunu ve kanal flanşını şablonlar olarak bağlantı malzemesine bir delik açın. G-kelepçelerinin (deliğin her iki yanında) materyali sağlam bir şekilde tuttuğu çok önemlidir, aksi takdirde kumaş matkap ile birlikte dönerek yırtılmaya neden olabilir. Kelepçe çubuğunun yanındaki civatayı takın ve gevşekçe sıkın. Kelepçe çubuğu boyunca çalışarak, flanş ve kelepçe çubuğundan geçirin, kelepçe çubuğunun yanından civataları sokun ve tüm civatalar ilk köşe kelepçe çubuğu bölümünde yer alana kadar civataları gevşekçe sıkın.

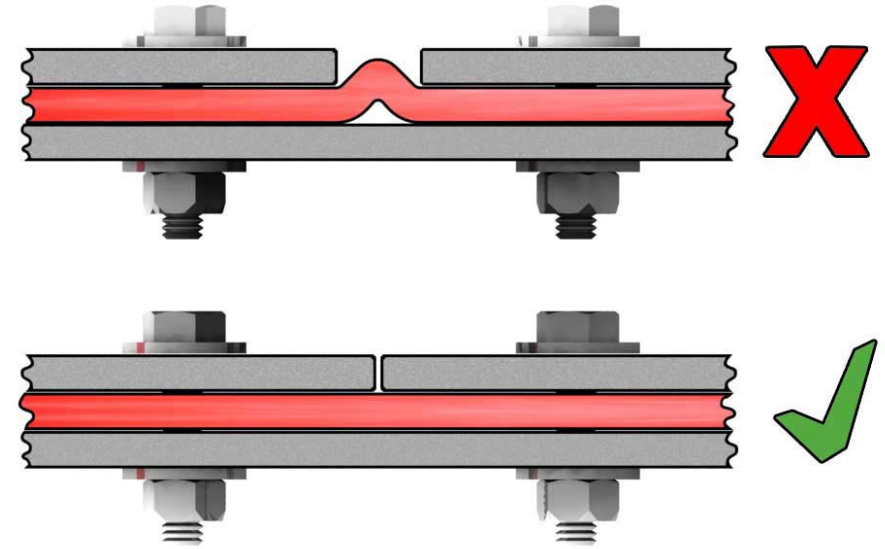
**8** Aynı şekilde, karşılık gelen köşe kelepçe çubuğu bölümünü karşı kanal flanşına gevşek bir şekilde takın.

**9** Diğer köşeleri de iki flanşa da benzer şekilde takın.

**10** Köşelerden başlayarak, kalan tüm kelepçe çubuk bölümlerini gevşek bir şekilde takmak için aynı işlemi kullanın ve aşırı genleşme derzi malzemesinin eşit dağılımını sağlayın (aşağıdaki diyagrama bakın).



- 11** Sıkıştırma çubuklarının konumlandırılmasını, en iyi uyumu sağlamak için ve bitişik kelepçe çubukları arasında 3mm veya 1/8 inç boşluk bırakacak şekilde ayarlayın. Genleşme bağlantısını kumaşını sıkıştırmaktan kaçının (aşağıdaki diyagrama bakın).



- 12** Her iki flanşın civatalarını son yükün% -80'ine kadar sıkın.
- 13** Bir tork anahtarı kullanarak, son yüklemeye civataları sıkın.
- 14** Son yüklemeye sıkıştırmanın ikinci turu yapın.
- 15** Montaj işleminin tamamlandığını amirinize bildirin.

# Notlar

# *Notlar*